

# ActualCollection

## WELCOME TO ACTUALCOLLECTION

ActualCollection dumps, higher pass rate



ActualCollection is a website offering the latest and valid actual exam dump to make you go through the actual test with a high score.



### Quality and Value

ActualCollection Practice Exams are written to the highest standards of technical accuracy, using only certified subject matter experts and published authors for development - no all dumps.



### Tested and Approved

We are committed to the process of vendor and third party approvals. We believe professionals and executives alike deserve the confidence of quality coverage these authorizations provide.



### Easy to Pass

If you prepare for the exams using our ActualCollection testing engine, it is easy to succeed for all certifications in the first attempt. You don't have to deal with all dumps or any free torrent / rapidshare all stuff.



### Try Before Buy

ActualCollection offers free demo of each product. You can check out the interface, question quality and usability of our practice exams before you decide to buy.

<http://www.actualcollection.com>

Actual dumps collection, higher pass rate

**Exam** : **070-342J**

**Title** : **Advanced Solutions of  
Microsoft Exchange Server  
2013**

**Vendor** : **Microsoft**

**Version** : **DEMO**

**QUESTION NO: 1**

## ドラッグドロップ

あなたが技術的な要件を満たすために、Outlookの保護ルールソリューションをお勧める必要があります。

あなたは何をお勧めるべきか？

**A.**

Outlook保護ルールを作成して、FromDepartmentプロパティに基づいてルールをフィルタする。ルールに転送不可保護テンプレートを適用して、UserCanOverride設定を有効にする

**B.**

Outlook保護ルールを作成して、FromDepartmentプロパティに基づいてルールをフィルタする。ルールに転送不可保護テンプレートを適用して、UserCanOverride設定を無効にする

**C.**

Outlook保護ルールを作成して、SentToプロパティに基づいてルールをフィルタする。ルールに転送不可保護テンプレートを適用して、UserCanOverride設定を無効にする

**D.**

Outlook保護ルールを作成して、SentToプロパティに基づいてルールをフィルタする。ルールに転送不可保護テンプレートを適用して、UserCanOverride設定を有効にする

**Answer: B**

Explanation:

\* Scenario:

Prevent the forwarding of email messages sent by users who have a value of Legal in their Department field.

\* Use FromDepartment property and do not allow the user to override.

**QUESTION NO: 2**

## HOTSPOT

あなたはタグ1とタグ2という名前の2つの保持タグを作成することを計画しています。タグ1はアーカイブメールボックスに電子メールメッセージを移動するために使用されます。タグ2は電子メールメッセージを削除するために使用されます。

あなたは技術的な要件を満たすようにどちらの設定を保持タグで設定しなければなりませんかを識別する必要があります。

どのようにして各保持タグを設定する必要がありますか？

答えるために、解答エリアに各保持タグ設定のために適切なオプションを設定する。

Setting	Tag1	Tag2
Retention tag type	<input type="text"/>	<input type="text"/>
Retention action	<input type="text"/>	<input type="text"/>
Retention period	<input type="text"/>	<input type="text"/>

Setting	Tag1	Tag2
Retention tag type	<input type="text"/> All Inbox Personal	<input type="text"/> All Inbox Personal
Retention action	<input type="text"/> Move to archive mailbox Permanently delete Delete and allow recovery	<input type="text"/> Move to archive mailbox Permanently delete Move to archive mailbox
Retention period	<input type="text"/> After 30 days After 335 days After 365 days	<input type="text"/> After 30 days After 335 days After 365 days

**Answer:**

Setting	Tag1	Tag2
Retention tag type	<input type="text"/> All Inbox Personal	<input type="text"/> All Inbox Personal
Retention action	<input type="text"/> Move to archive mailbox Permanently delete Delete and allow recovery	<input type="text"/> Move to archive mailbox Permanently delete Move to archive mailbox
Retention period	<input type="text"/> After 30 days After 335 days After 365 days	<input type="text"/> After 30 days After 335 days After 365 days

Explanation:

Setting	Tag1	Tag2
Retention tag type	All Inbox Personal	All Inbox Personal
Retention action	Move to archive mailbox Permanently delete Delete and allow recovery	Move to archive mailbox Permanently delete Move to archive mailbox
Retention period	After 30 days After 335 days After 365 days	After 30 days After 335 days After 365 days

\* Scenario:

Implement an archiving policy that moves all of the email messages from the mailbox folders to an Archive mailbox after 30 days and permanently deletes all of the email messages after 365 days.

\* Both Tag Types should affect all email messages. For the first policy move the archive after 30 days. The second policy should permanently delete the messages after 365 days.

### QUESTION NO: 3

ドラッグドロップ

あなたはHRボイス・メール

のためのソリューションをお勧める必要があります。このソリューションはセキュリティ要件を満たさなければなりません。

あなたは何をお勧めるべきか？

A.

UMメールボックスポリシーを作成して、UM1にポリシーを関連付ける。UMメールボックスポリシーのボイスメール保護設定を構成する。自動応答を作成して、UM1に自動応答をリンクする

B.

UMメールボックスポリシーを作成して、新しいダイヤルプランにポリシーを関連付ける。UMメールボックスポリシーのボイスメール保護設定を構成する。自動応答を作成して、新しいダイヤルプランに自動応答をリンクする

C.

UMメールボックスポリシーを作成して、新しいダイヤルプランにポリシーを関連付ける。

UMメールボックスポリシーのボイスメール保護設定を構成する。人事部のメールボックスにUMメールボックスポリシーを割り当てる

**D.**

UMメールボックスポリシーを作成して、UM1にポリシーを関連付ける。UMメールボックスポリシーのボイスメール保護設定を構成する。人事部のメールボックスにUM1メールボックスポリシーを割り当てる

**Answer: D**

Explanation:

\* Scenario:

/ Use Information Rights Management (IRM) to protect all of the voice mails left for the telephone number of the human resource (HR) department.

/ There is a UM dial plan named UM1.

\*The Protected Voice Mail feature is available with Exchange 2010 and later versions of Unified Messaging (UM). It can be configured on a UM mailbox policy.

\*By default, a single UM mailbox policy is created every time you create a UM dial plan.

The new UM mailbox policy is automatically associated with the UM dial plan, and part of the dial plan name is included in the display name of the UM mailbox policy. You can edit this default UM mailbox policy. You can create additional UM mailbox policies to apply a common set of settings for groups of users.

#### **QUESTION NO: 4**

ドラッグドロップ

タンパのオフィスでインターネットリンクは週末の間に使用できなくなります。

あなたは、すべての送信電子メールメッセージが計画停止中にシャーロットのオフィスから送信されたことを確認する必要があります。

あなたは何をすべきか？

**A.** タンパSMTP送信コネクタを変更する

**B.**

内部DNSゾーンでSMTP2.fabrikam.comという名前の新しいメールエクスチェンジャ ( MX ) レコードを作成する

**C.** タンパSMTP送信コネクタのスマートホストを変更する

**D.** fabrikam.comメール交換 ( MX ) レコードのプリファレンス値を変更する

**Answer: C**

Explanation:

Sometimes you need to route all your outbound emails through a SMTP smart host and not route them directly to the internet.

From scenario:

\*A Send connector named Tampa SMTP that uses SMTP1 as a smart host. The cost of the Tampa SMTP connector is 10.

\*Mailbox servers in the Tampa office that provide outbound SMTP services to the Internet.

\*An SMTP relay device named SMTP1 in the Tampa office.

#### **QUESTION NO: 5**

DRAG DROP

セキュリティ部はIP-

PBXシステムとタンパのオフィスのサーバーの間で新しいファイアウォールを実装しています。

あなたはSIPセッションがIP-PBXとEX1の間で確立することができないことを発見します。

あなたはどちらのポートがIP-PBXとExchange

Server2013サーバーの間で開かなければなりませんかを識別する必要があります。

どちらのポートには識別すべきか？

答えるために、解答エリアにサーバの正しいグループに適切なポートまたは複数のポートをドラッグしてください。各ツールは一回しか、一回以上、または全く使用することがないかもしれません。ペイン間の分割バーをドラッグしたり、コンテンツを表示するためにスクロールする必要があるかもしれません。

Ports	Answer Area
TCP 5060	Client Access servers   Port or ports
UDP 5060	Mailbox servers   Port or ports
TCP 5065	Port or ports
TCP 5067	Port or ports
TCP 1024 to 65535	
UDP 1024 to 65535	

**Answer:**

Ports	Answer Area
TCP 5060	Client Access servers   TCP 5060
UDP 5060	Mailbox servers   TCP 5065
TCP 5065	TCP 5067
TCP 5067	UDP 1024 to 65535
TCP 1024 to 65535	
UDP 1024 to 65535	

Explanation:

Ports	Answer Area
TCP 5060	Client Access servers
UDP 5060	TCP 5060
TCP 5065	Mailbox servers
TCP 5067	TCP 5065
TCP 1024 to 65535	TCP 5067
UDP 1024 to 65535	UDP 1024 to 65535

You can configure the TCP port that's used to listen for Session Initiation Protocol (SIP) requests on a Unified Messaging (UM) IP gateway. By default, when you create a UM IP gateway, the TCP SIP listening port number is set to 5060.

The Microsoft Exchange Unified Messaging service and the UM worker process use multiple Transmission Control Protocol (TCP) and User Datagram Protocol (UDP) service ports to communicate with IP gateways.

The Microsoft Exchange Unified Messaging service and the UM worker process use Session Initiation Protocol (SIP) over TCP.

By default, the Microsoft Exchange Unified Messaging service listens on both TCP port 5060 in Unsecured mode and TCP port 5061 when mutual Transport Layer Security (mutual TLS) is used.

Each UM worker process that's created listens on port 5065 and 5067 (unsecured) and 5066 and 5068 (secured).

But when an IP gateway or IP PBX sends Realtime Transport Protocol (RTP) traffic to the Speech Engine service worker process, the IP gateway or IP PBX will use a valid UDP port that ranges from 1024 through 65535.

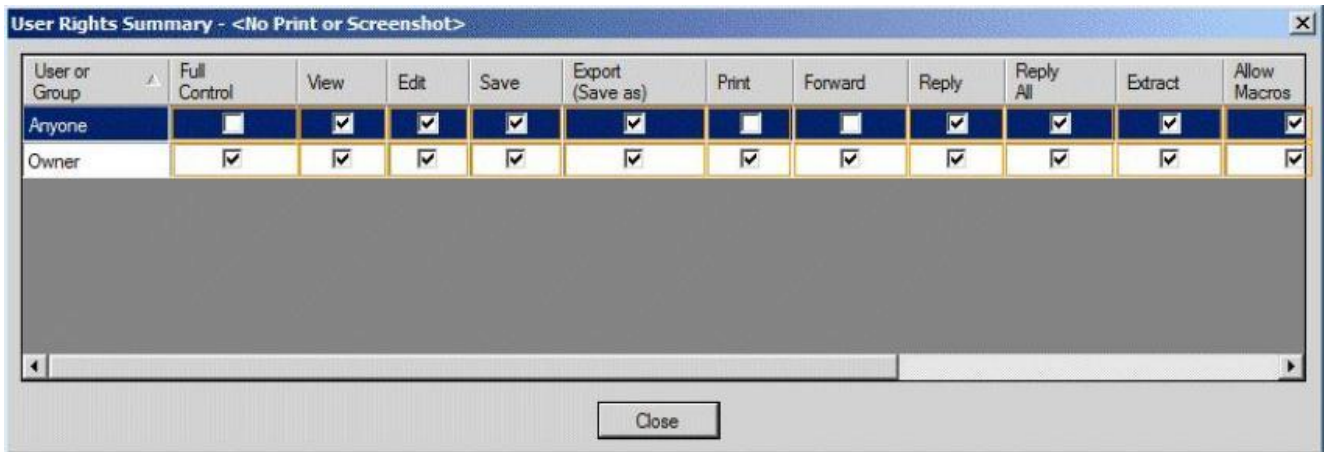
### QUESTION NO: 6

#### HOTSPOT

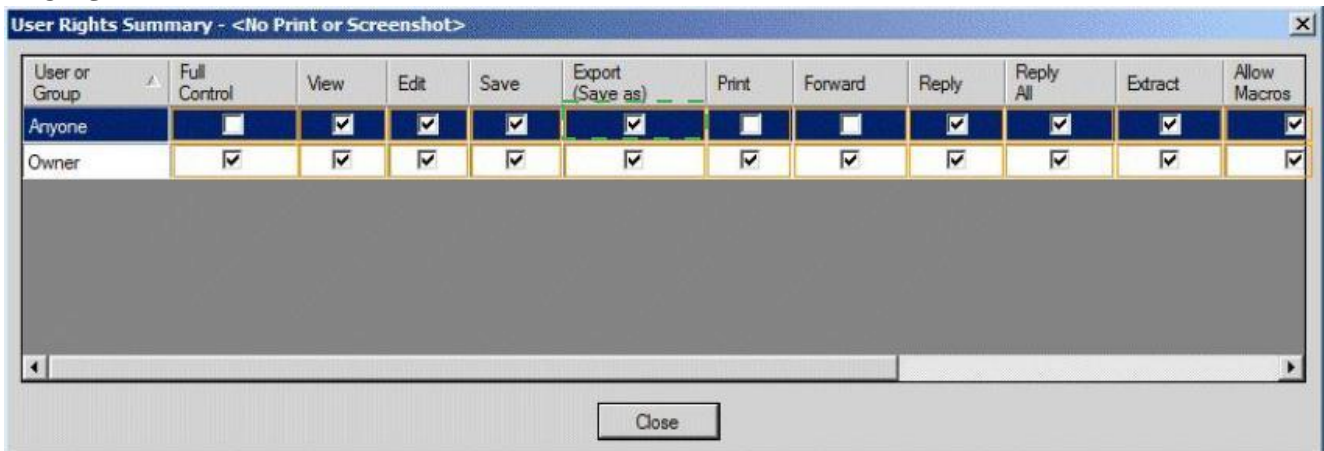
IRMテンプレートの問題を解決する必要があります。

どのユーザー権限を変更するべきであるか？

答えるためには、回答エリアで適切なユーザー権限を選択します。



**Answer:**



**QUESTION NO: 7**

ドラッグドロップ

あなたはDAG1のための計画された静的なIPアドレスの実装を評価しています。

あなたはDAG1に適切なIPアドレスを特定する必要があります。

どの2つのIPアドレスは特定する必要がありますか？

(全ての正しい答えはソリューションの一部を紹介する。2つを選んでください。)

- A. 169.254.0.10
- B. 192.168.1.10
- C. 192.168.2.10
- D. 192.168.10.10
- E. 192.168.20.10
- F. 224.0.0.10

**Answer:** B,D

Explanation:

\* Scenario:

/ Assign a static IP address to DAG1.

/ A database availability group (DAG) named DAG1 that contains EX2, EX3, EX5, and EX6. DAG1 is configured to use DHCP to obtain an IP address.

/ Subnet 192.168.1.0/24 and subnet 192.168.10.0/24 are assigned as the MAPI network.

\* A DAG network is a collection of one or more subnets used for either replication traffic or MAPI traffic. Each DAG contains a maximum of one MAPI network and zero or more

replication networks.

## QUESTION NO: 8

### HOTSPOT

あなたはPIIデータと財務データのための技術的な要件を満たすために、トランスポートルールを構成する必要があります。

どのようにルールを設定する必要がありますか？

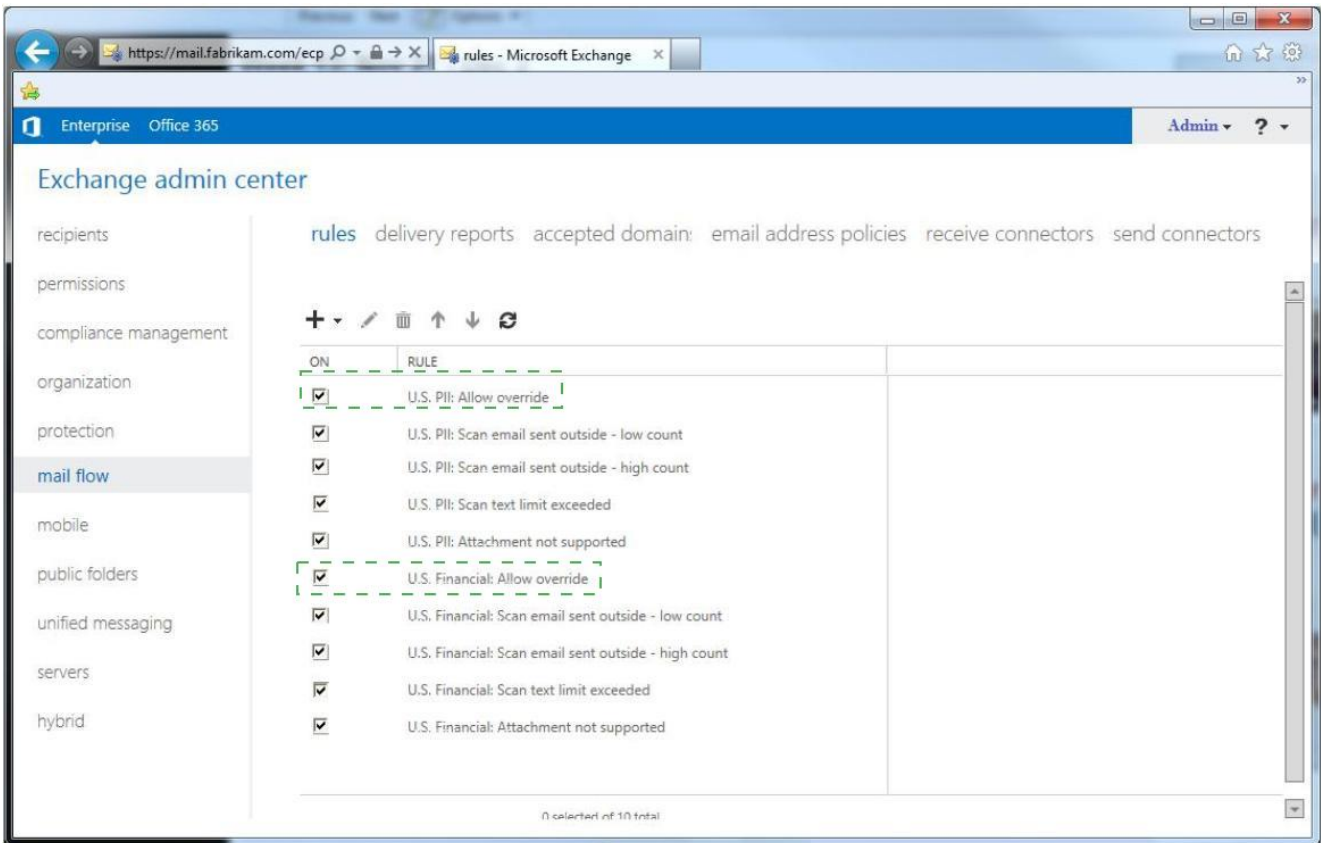
答えるために、解答エリアに適切なルールや複数のルールを無効にする

The screenshot shows the Exchange Admin Center (EAC) interface. The left navigation pane is set to 'mail flow'. The main content area is titled 'rules' and shows a list of 10 rules. Each rule has a checkbox in the 'ON' column, all of which are checked, indicating they are currently enabled. The rules are:

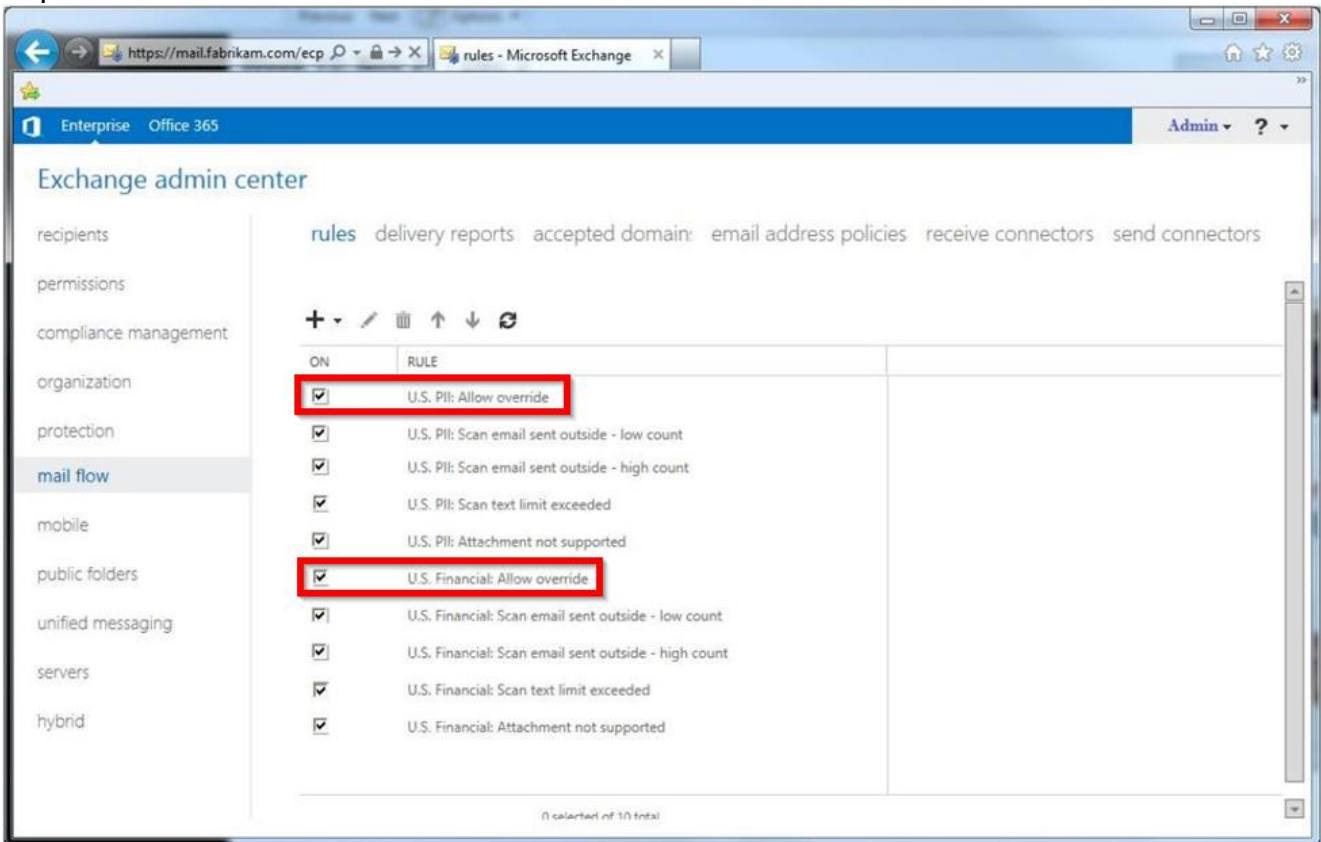
ON	RULE
<input checked="" type="checkbox"/>	U.S. PII: Allow override
<input checked="" type="checkbox"/>	U.S. PII: Scan email sent outside - low count
<input checked="" type="checkbox"/>	U.S. PII: Scan email sent outside - high count
<input checked="" type="checkbox"/>	U.S. PII: Scan text limit exceeded
<input checked="" type="checkbox"/>	U.S. PII: Attachment not supported
<input checked="" type="checkbox"/>	U.S. Financial: Allow override
<input checked="" type="checkbox"/>	U.S. Financial: Scan email sent outside - low count
<input checked="" type="checkbox"/>	U.S. Financial: Scan email sent outside - high count
<input checked="" type="checkbox"/>	U.S. Financial: Scan text limit exceeded
<input checked="" type="checkbox"/>	U.S. Financial: Attachment not supported

At the bottom of the list, it says '0 selected of 10 total'.

**Answer:**



Explanation:



The question asks which rules should be DISABLED. We need to disable the two Allow Override rules and leave the rest in place.

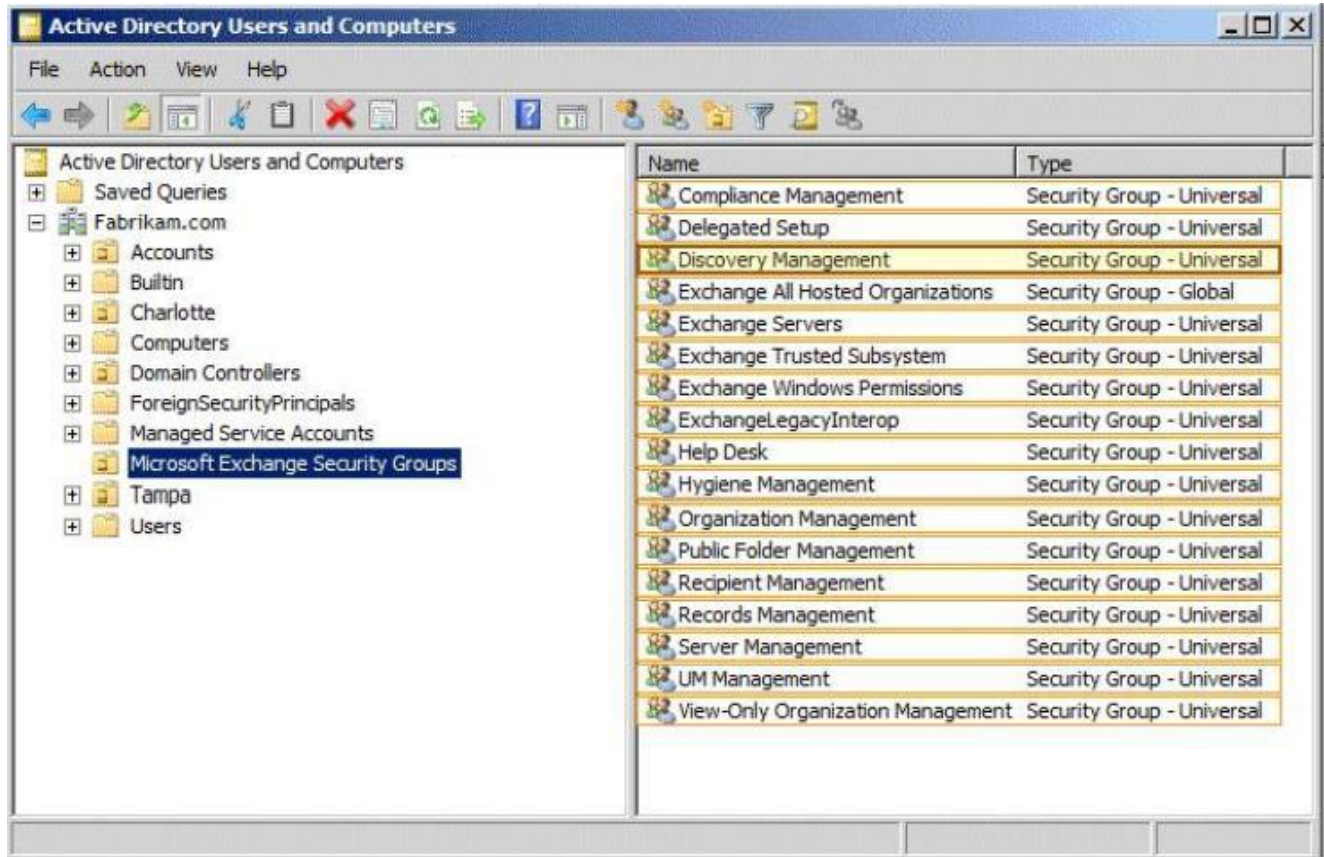
## QUESTION NO: 9

**HOTSPOT**

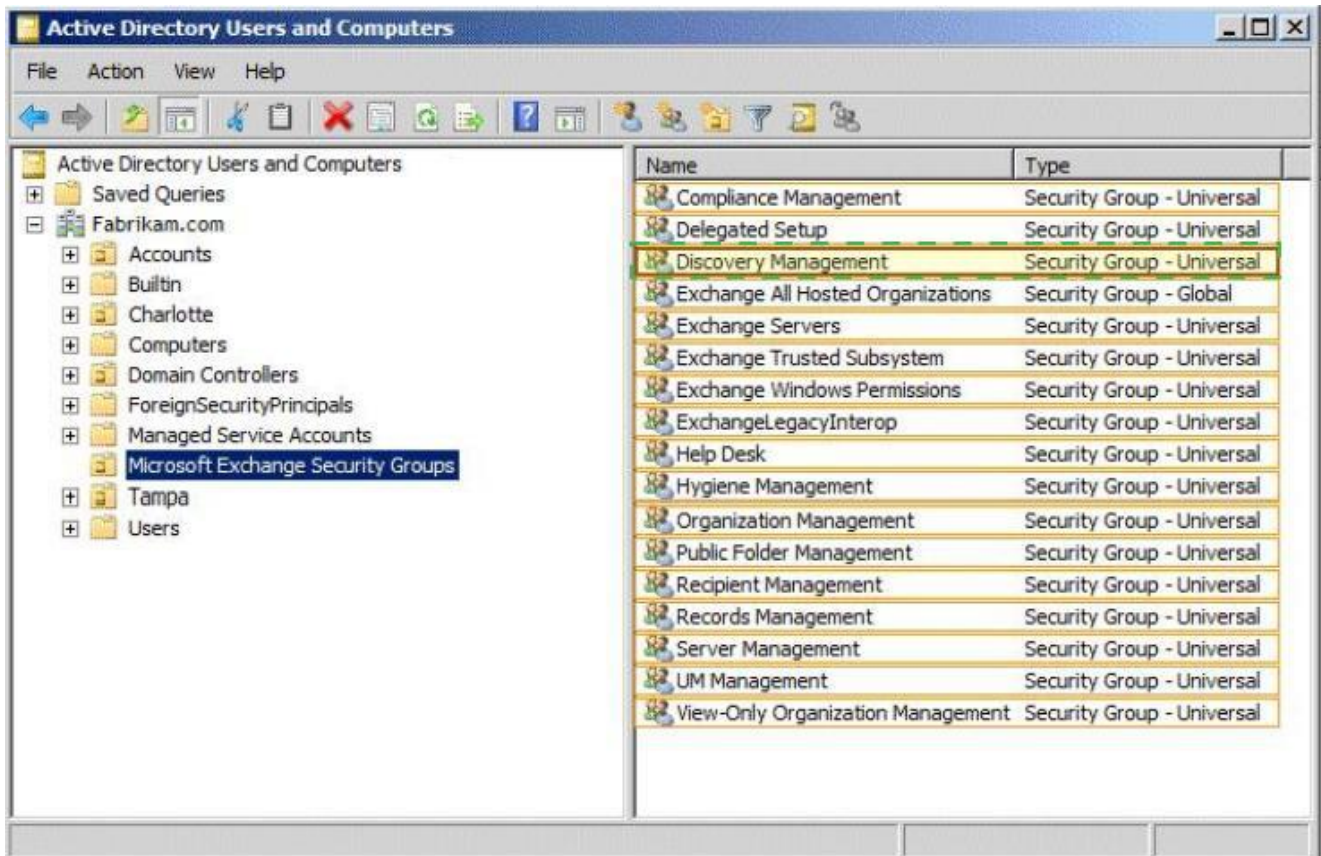
HR1グループが技術要件を満たすために必要なタスクを実行できることを保証する必要があります。

どのグループにHR1を追加するべきであるか？

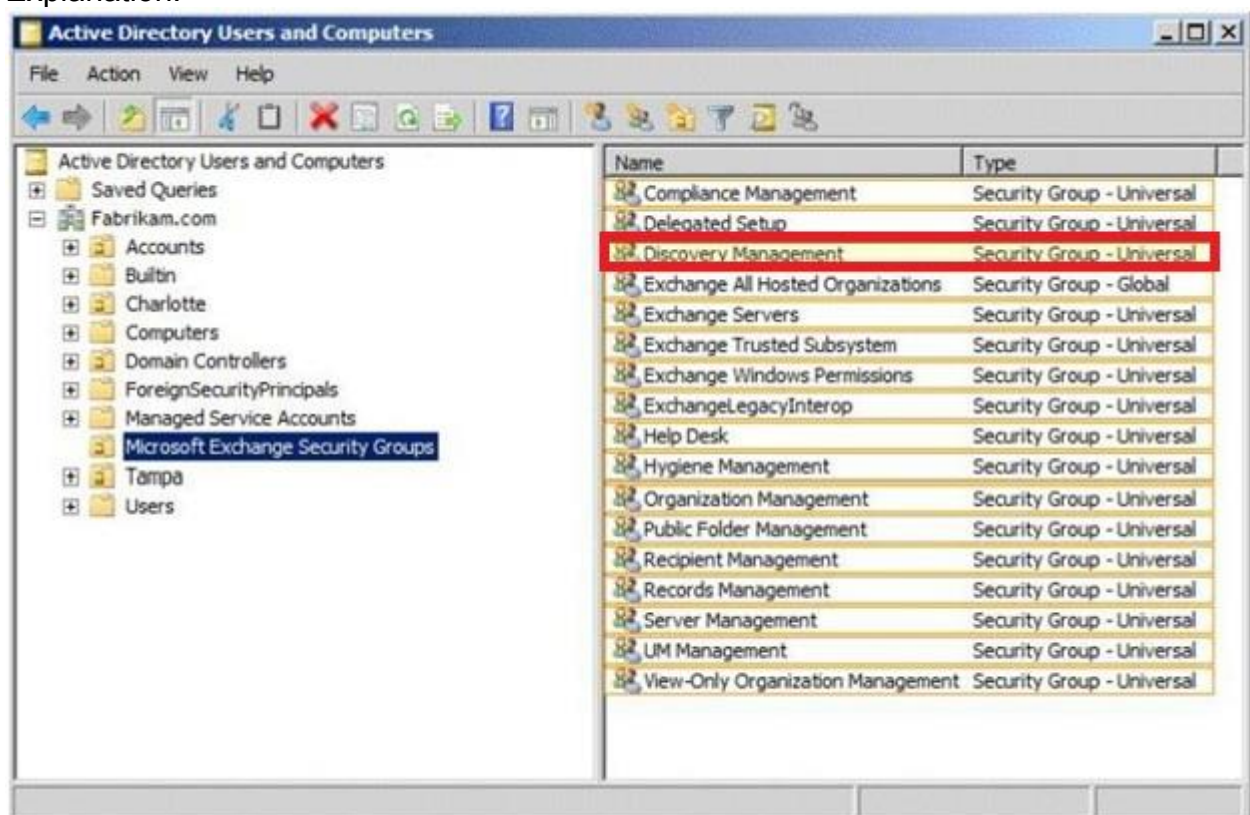
答えるためには、回答エリアで適切なグループを選択します。



**Answer:**



Explanation:



\* Scenario:

Ensure that the members of a group named HR1 can search all of the mailboxes for sensitive email content.

\* Discovery management

If you want users to be able to use Microsoft Exchange Server 2013 In-Place eDiscovery, you must first authorize them by adding them to the Discovery Management role group. Members of the Discovery Management role group have Full Access mailbox permissions for the Discovery mailbox that's created by Exchange Setup.

**QUESTION NO: 10**

あなたはボイスメールトラフィックのためにソリューションをお勧める必要があります。このソリューションは技術的な要件を満たさなければなりません。

どの2つの構成はお勧めることに含めるべきか？

(全ての正しい答えはソリューションの一部を紹介する。2つを選んでください。)

- A. ダイアルプラン
- B. サーバー証明書
- C. トランスポートルール
- D. データ損失防止 ( DLP ) ポリシー
- E. 通話応答ルール

**Answer:** A,B

Explanation:

\* Scenario: Voice mail traffic between the telephone system and the Exchange Server environment must be encrypted.

A: Use the EAC to configure Protected Voice Mail from authenticated callers

\* In the EAC, navigate to Unified Messaging > UM dial plans. In the list view, select the UM dial plan you want to modify, and then click Edit.

\* On the UM Dial Plan page, under UM Mailbox Policies, select the UM mailbox policy you want to manage, and then click Edit.

\* On the UM Mailbox Policy page > Protected voice mail, under Protect voice message from authenticated callers, select one of the following options:

\* Click Save.

B:

\* In on-premises and hybrid deployments, you can configure a Client Access and Mailbox server to use mutual Transport Layer Security (mutual TLS) to encrypt the SIP and RTP traffic sent and received from other devices and servers. When you configure the dial plan to use SIP secured mode, only the SIP signaling traffic will be encrypted, and the RTP media channels will still use TCP, which isn't encrypted. However, when you configure the dial plan to use Secured mode, both the SIP signaling traffic and the RTP media channels are encrypted. An encrypted signaling media channel that uses Secure Realtime Transport Protocol (SRTP) also uses mutual TLS to encrypt the VoIP data.

\* When you're deploying Transport Layer Security (TLS) with UM, the certificates that are used on the Client Access server and the Mailbox server both must contain the local computer's fully qualified domain name (FQDN) in the certificate's Subject Name. To work around this issue, use a public certificate and import the certificate on all Client Access and Mailbox servers, any VoIP gateways, IP PBXs, and all the Lync servers.

**QUESTION NO: 11**

ドラッグドロップ

あなたは店長がコンプライアンス要件を満たすことを保証するためにソリューションをお勧

める必要があります。

あなたはお勧めることに何を含めるべきか？

- A. 保持タグおよび保存ポリシー
- B. 削除済みアイテムの保存期間
- C. インプレースホールド
- D. 個人的なアーカイブ

**Answer: C**

Explanation:

\* Scenario: All store managers must be prevented from permanently deleting email messages from their Inbox.

\* In Exchange 2013, you can use In-Place Hold to accomplish the following goals: Place user mailboxes on hold and preserve mailbox items immutably Preserve mailbox items deleted by users or automatic deletion processes such as MRM

\* Preserve items indefinitely or for a specific duration Etc.

Reference: n-Place Hold and Litigation Hold

#### QUESTION NO: 12

ドラッグドロップ

あなたは法務部のコンプライアンス要件を満たすためにソリューションをお勧める必要があります。

あなたはお勧めることに何を含めるべきか？

- A. 保存機能
- B. ディスカバリーマネジメント管理役割グループ
- C. 訴訟ホールド
- D. 受信者マネジメント管理役割グループ

**Answer: B**

Explanation:

\* Scenario: The legal department must be able to search for messages in all of the mailboxes.

\* Administrators or users who are members of the Discovery Management role group can perform searches of mailboxes in the Exchange organization for data that meets specific criteria and can also configure litigation holds on mailboxes.

#### QUESTION NO: 13

ドラッグドロップ

あなたはメモのためにソリューションをお勧める必要があります。このソリューションはコンプライアンス要件を満たさなければなりません。

あなたはお勧めることで何を含めるべきか？

- A. セキュアな/多目的インターネットメール拡張(S/MIME)
- B. 情報権利管理 (IRM)
- C. ドメインセキュリティ
- D. データ損失防止 ( DLP ) ポリシー

**Answer: B**

Explanation:

\* Scenario: Management occasionally sends the staff internal memos that contain confidential information, such as sales figures. The memos must be protected so that unauthorized users cannot read the memos and internal users cannot forward the memos to external recipients.

\* With the IRM features in Exchange 2013, your organization and your users can control the rights recipients have for e-mail. IRM also helps allow or restrict recipient actions such as forwarding a message to other recipients, printing a message or attachment, or extracting message or attachment content by copying and pasting. IRM protection can be applied by users in Microsoft Outlook or Microsoft Office Outlook Web App, or it can be based on your organization's messaging policies and applied using transport protection rules or Outlook protection rules.

Reference: Information Rights Management

#### QUESTION NO: 14

ドラッグドロップ

あなたはExchange

Server2013を展開した後、全体のニューヨークサイトに障害が発生した場合に実施されるためにコンテンツエンジン・プランを作成しています。

あなたはタスクがニューヨークに障害が発生した場合、すべてのユーザーがシカゴサイトからOutlook Web

Appのアクセスできることを確実にするために実行する必要があるとお勧めする必要があります。

どちらの3つのアクションはお勧めする必要がありますか？

(全ての正しい答えはソリューションの一部を紹介する。3つを選んでください。)

A. シカゴサイトのクライアントアクセスサーバーで、mail.adatum.comにOutlook Web AppのExternalURLに設定する

B. シカゴサイトのメールボックスサーバーで、mail.adatum.comにOutlook Web AppのExternalURLに設定する

C.

シカゴサイトのクライアントアクセスサーバーを指すようにmail.adatum.comのホスト ( A ) レコードを変更する

D. シカゴサイトのクライアントアクセスサーバーで、mail.adatum.localにOutlook Web Appの内部URLを設定する

E.

mail.adatum.com証明書とシカゴサイトのクライアントアクセスサーバーの秘密鍵をインストールする

**Answer:** A,C,E

Explanation:

A: Example: To configure an external URL for Outlook Web App, run the following command in Exchange Management Shell. Set-OwaVirtualDirectory "<CAS2013>\OWA (Default Web Site)" -ExternalUrl https://mail.contoso.com/OWA

C: Need a new record in the DNS.

E: In Exchange 2013, you can use the Certificate Wizard to request a digital certificate from a certification authority. After you've requested a digital certificate, you'll need to install it on the Client Access server.

Reference: Exchange 2013 Client Access server configuration

**QUESTION NO: 15**

ドラッグドロップ

あなたは計画された移行時に、すべての自動検出要求がExchange Server2013クライアントアクセスサーバーによって処理されることを保証するためにソリューションをお勧めする必要があります。

あなたは何をお勧めすべきか？

**A.** Exchange Server

2007クライアントアクセスサーバーでAutodiscoverServiceInternalURIを変更する

**B.** Exchange Server

2007クライアントアクセスサーバーで自動検出仮想ディレクトリのExternalURL値を変更する

**C.** Exchange

Server2013クライアントアクセスサーバーで自動検出仮想ディレクトリのExternalURL値を変更する

**D.** Exchange

Server2013クライアントアクセスサーバーでAutodiscoverServiceInternalURIを変更する

**Answer: A**

Explanation:

The Exchange Server 2007 Client Access servers must be configured to use the Exchange Server 2013 Client Access server. We do this by setting the AutodiscoverServiceInternalURI property.